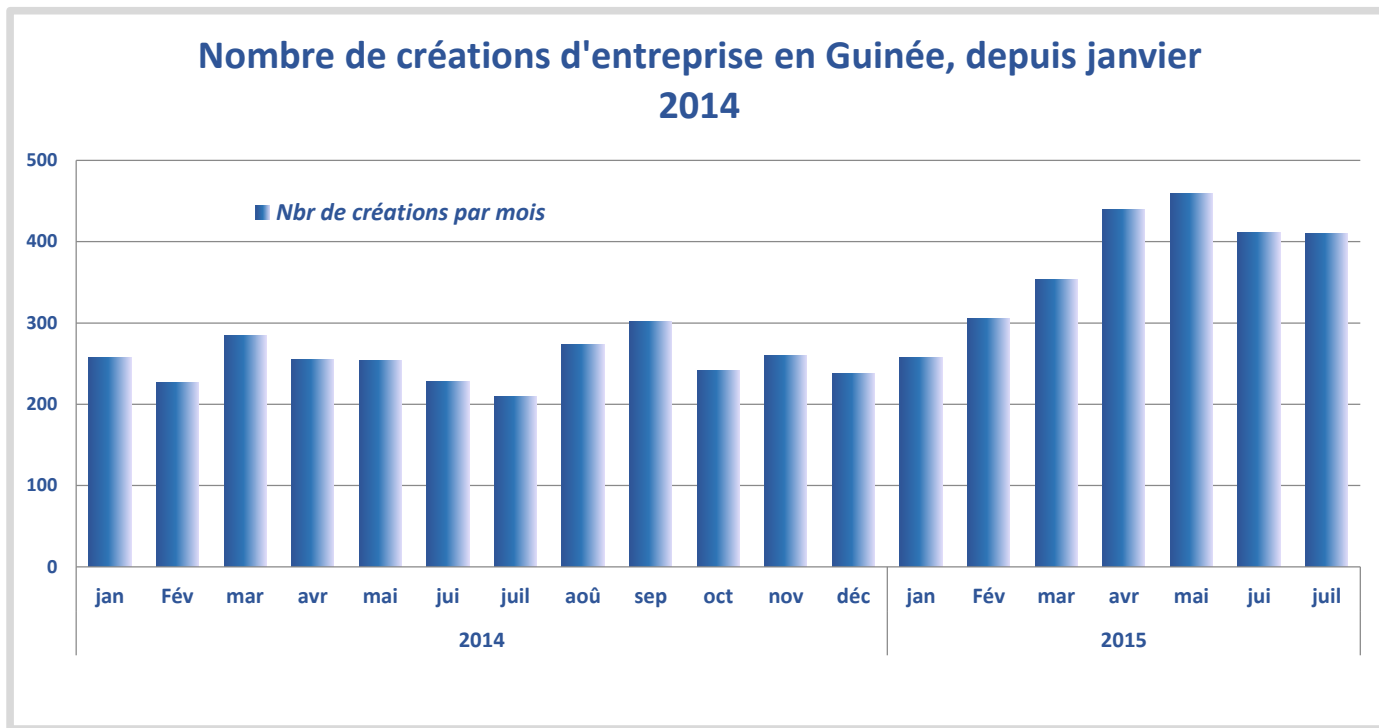


# HISTORIQUE DES CREATIONS D'ENTREPRISES

Les graphiques suivants se focalisent sur l'historique des créations d'entreprise par mois depuis janvier 2014.

Des évolutions mensuelles, annuelles, la composition par statut juridique, par sexe, des comparaisons sur l'ensemble de la série et les origines géographiques des gérants y sont détaillées.

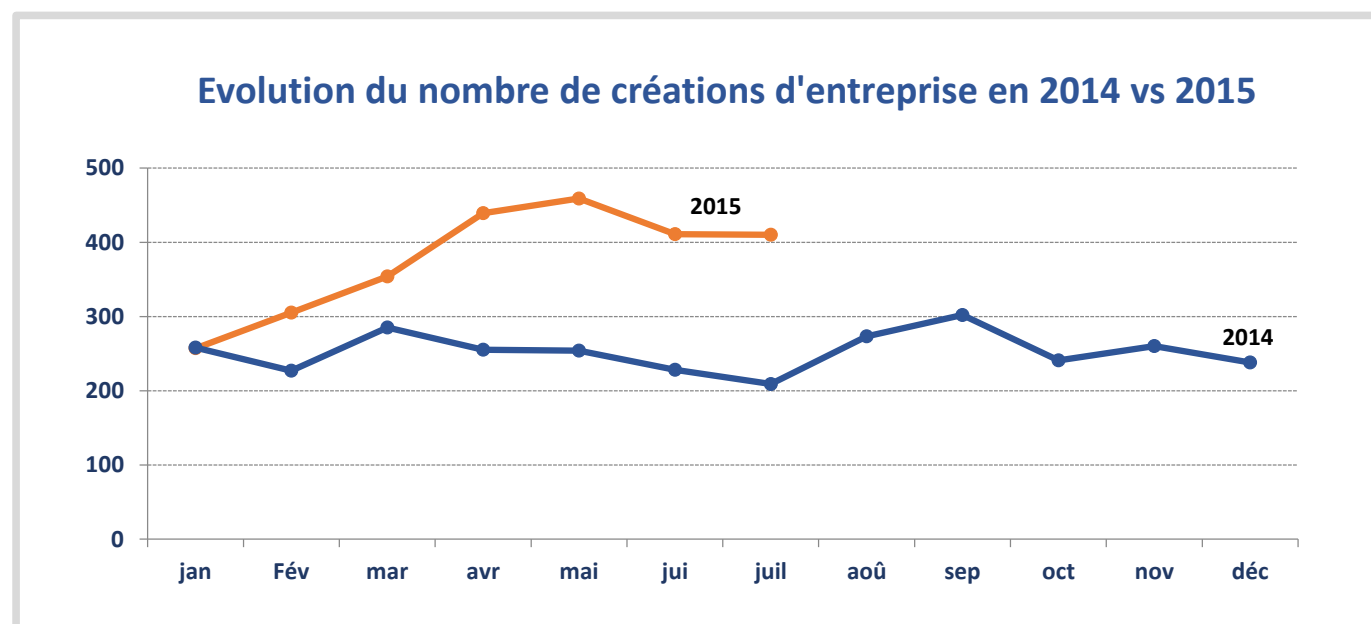
## I - La série entière



De janvier 2014 à juillet 2015, le nombre d'entreprises créées était compris entre 200 et 400. Le minimum de création est observé en juillet 2014 avec 209 nouvelles entreprises.

Le nombre de créations d'entreprises demeure stable par rapport aux créations du mois précédent.

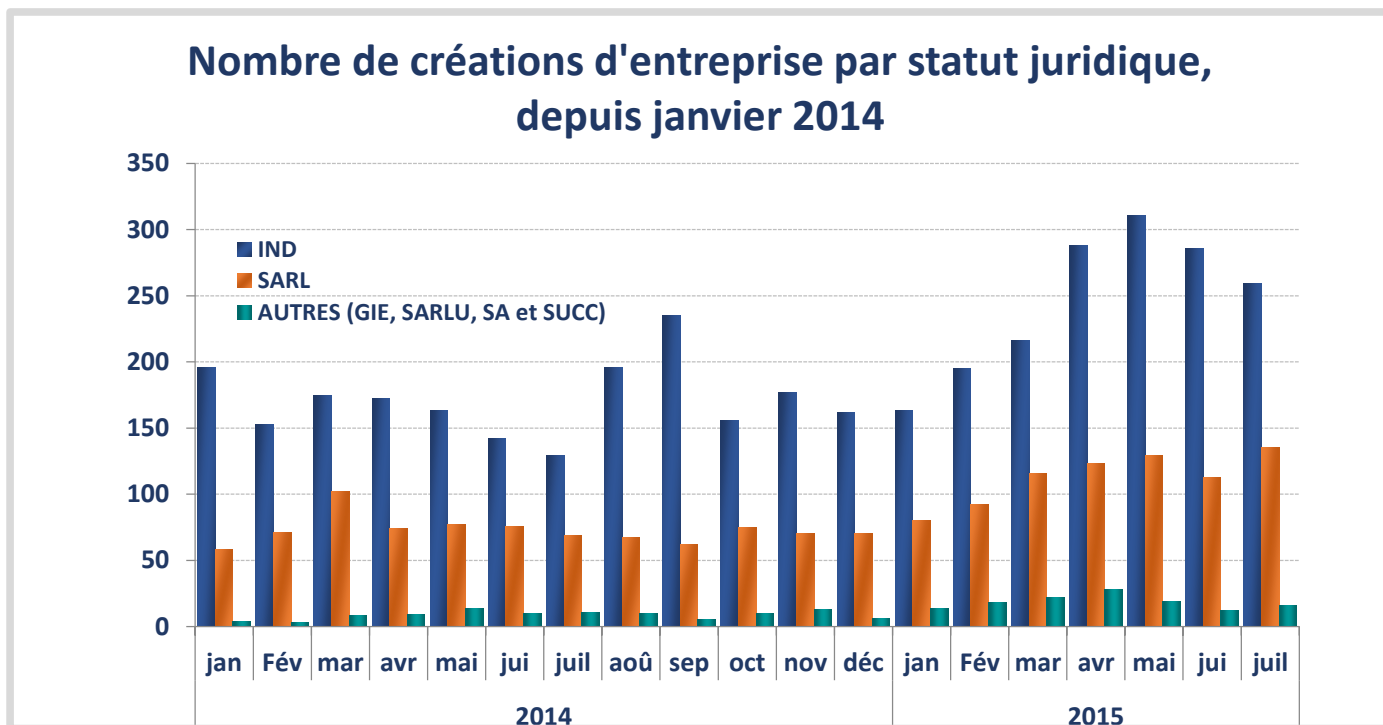
## II - Comparaisons mensuelles et annuelles



Comparées à celles de l'année précédente, les créations d'entreprises connaissent une nette évolution annuelle pour le premier semestre de l'année 2015.

410 entreprises ont été créées en juillet 2015, contre 209 en juillet 2014, soit une évolution de +96%.

### III - Composition selon le statut juridique



En pourcentage:

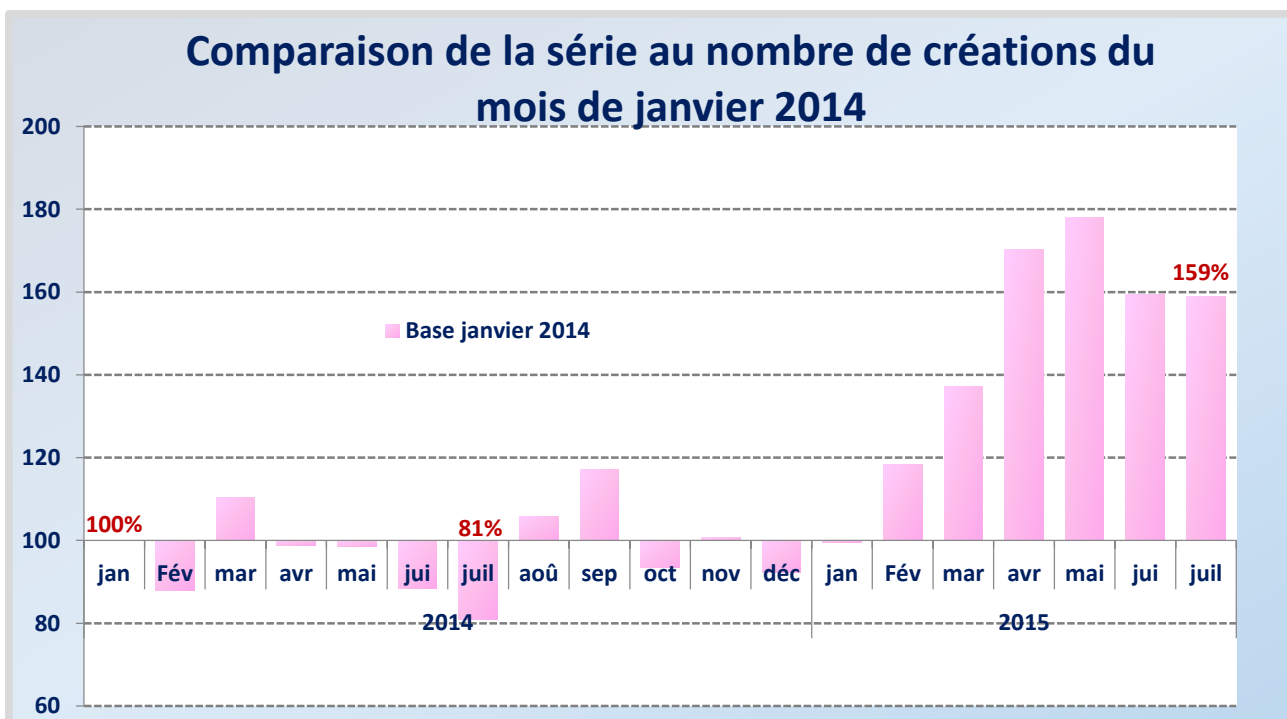
	2014												2015						
	jan	Fév	mar	avr	mai	jui	juil	aoû	sep	oct	nov	déc	jan	Fév	mar	avr	mai	jui	juil
<b>IND</b>	76%	67%	61%	67%	64%	62%	62%	72%	78%	65%	68%	68%	63%	64%	61%	66%	68%	70%	63%
<b>SARL</b>	22%	31%	36%	29%	30%	33%	33%	25%	21%	31%	27%	29%	31%	30%	33%	28%	28%	27%	33%
<b>AUTRES</b>	2%	1%	3%	4%	6%	4%	5%	4%	2%	4%	5%	3%	5%	6%	6%	6%	4%	3%	4%

Depuis janvier 2014 et chaque mois, les entreprises individuelles sont majoritairement créées.

Elles représentent en moyenne 67% des entreprises créées par mois. Et les SARL quant à elles représentent en moyenne 29% des créations mensuelles.

Pour ce mois de juillet, le nombre de SARL connaît un record de 135 créations depuis janvier 2014.

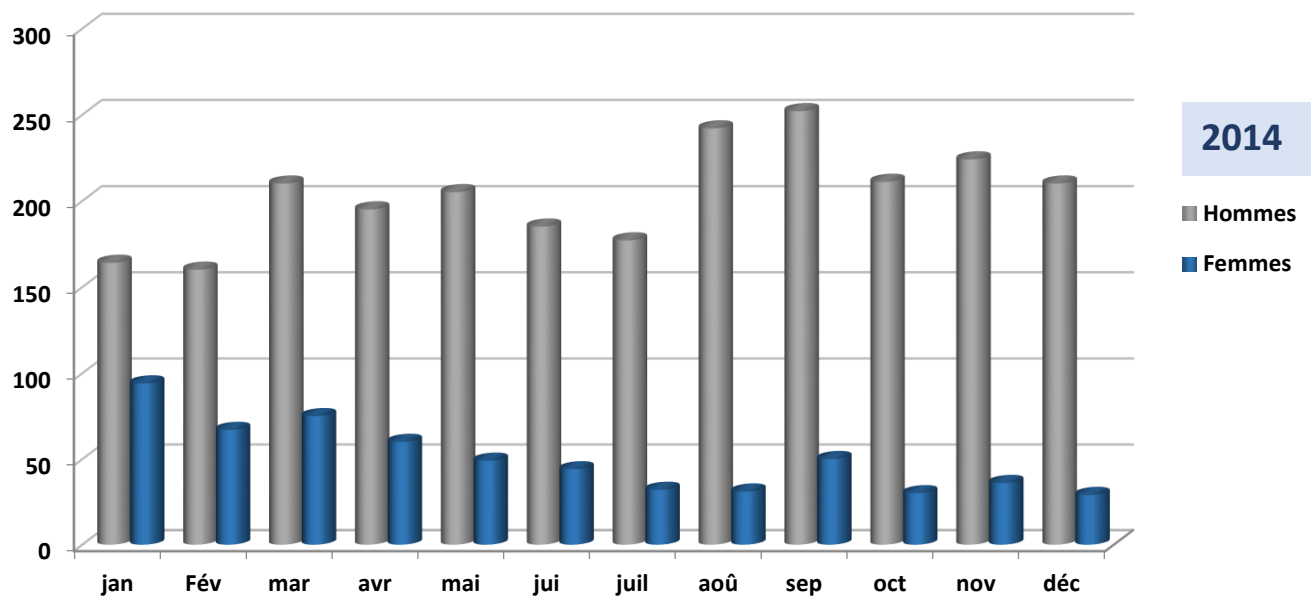
### IV - La série selon une date de référence



En juillet 2014, seulement l'équivalent de 8% des créations du mois de janvier 2014 ont été créées. Au même mois de l'année 2015, ce nombre s'élève à 159% de celui du mois de référence (i.e. janvier 2014), soit un passage de 209 à 410 créations.

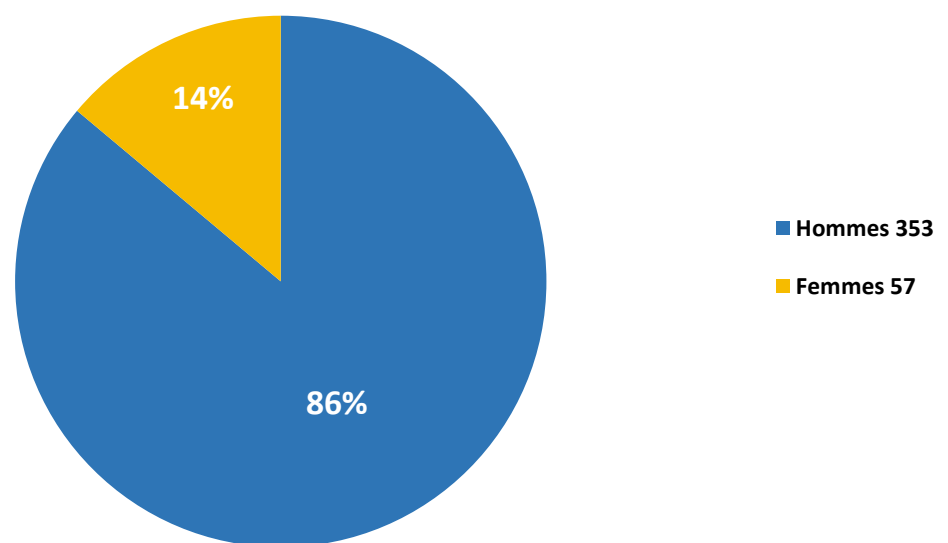
## V - Selon le sexe

### Distribution par genre des gérants d'entreprises créées en 2014



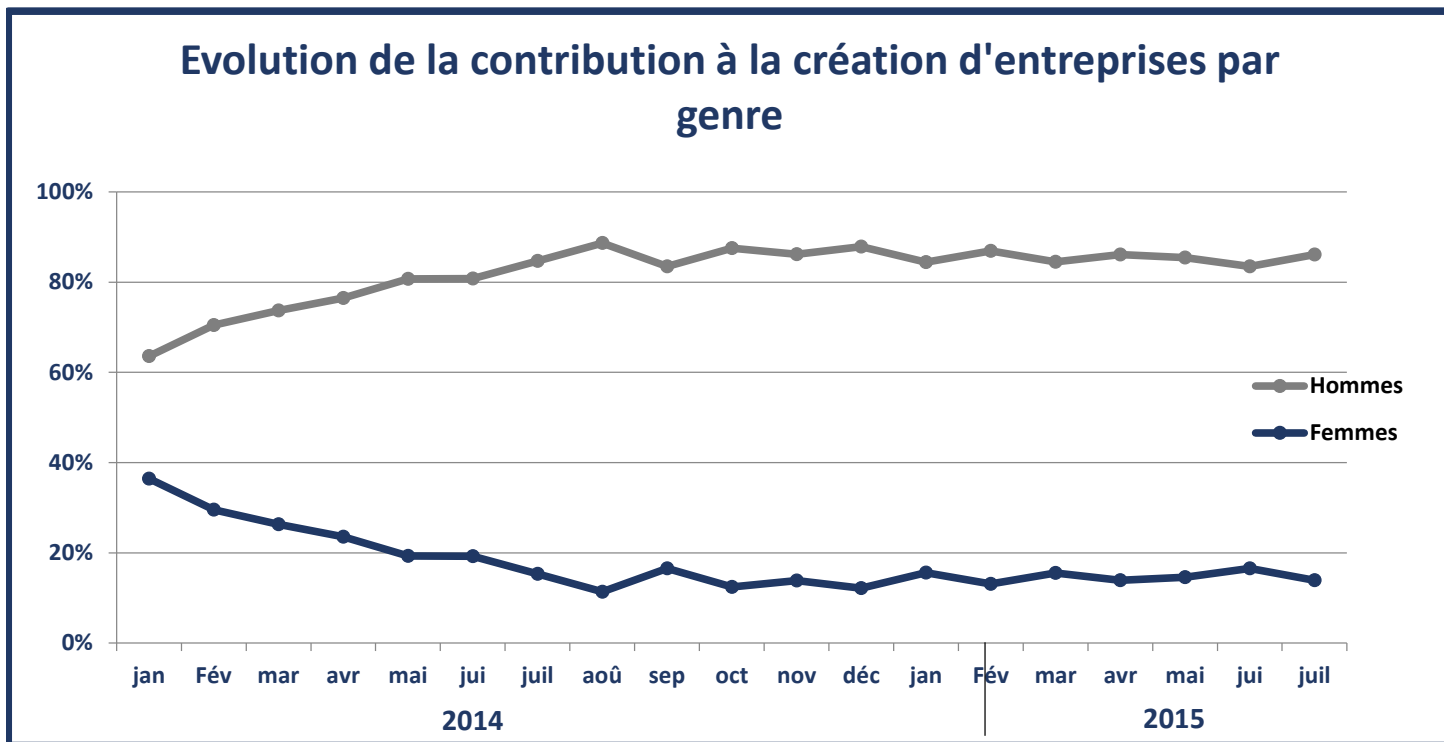
Durant l'année 2014, l'écart entre le nombre de créations mensuelles des hommes et celui des femmes n'a fait que se creuser au fil du temps. De près de 100 créations d'entreprises en janvier, on en retrouve moins de 30 en décembre pour les femmes en 2014.

### Répartition par genre des gérants d'entreprises créées au mois de juillet 2015



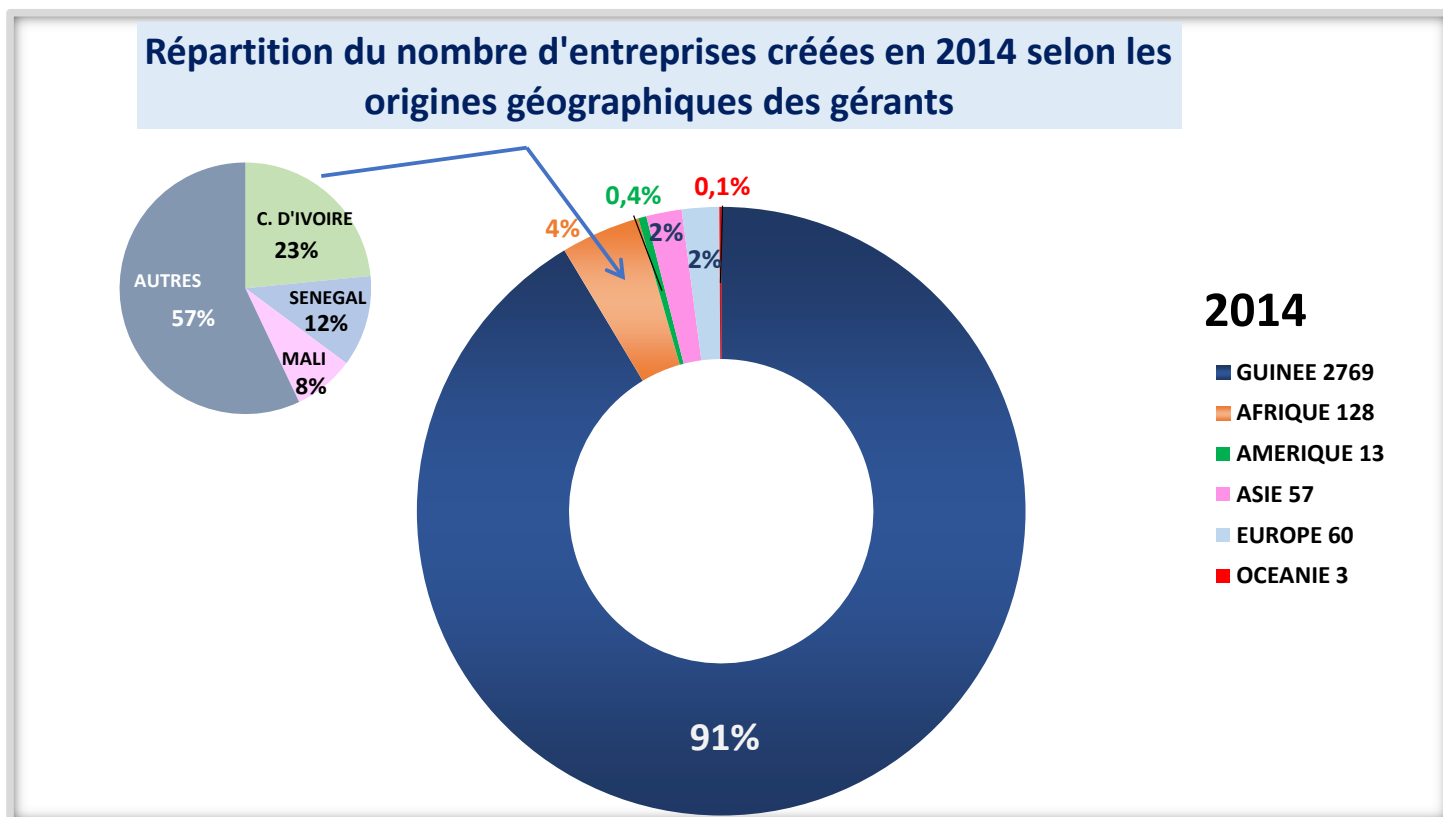
En juillet 2015, la proportion des femmes créatrices d'entreprises renoue avec la baisse.

## - Contribution par sexe



Après une légère hausse le mois précédent, le nombre de femmes créatrices d'entreprises renoue avec la baisse.

## VI - Origines géographiques des gérants



En 2014, 3 030 nouvelles entreprises ont été créées. Parmi elles, 2 769, soit 91 %, étaient gérées par des guinéens.

Les communautés africaines les plus représentées sont respectivement celles ivoirienne (30 gérants), sénégalaise (15 gérants) et malienne (10 gérants).

Les européens et asiatiques sont respectivement gérants de 60 et 57 entreprises créées en 2014. Ce sont principalement des chinois, indiens et français.